



CLOUDLINE

SÉRIE A/H

AC INFINITY

VÍTEJTE

Děkujeme, že jste si vybrali AC Infinity. Jsme oddáni kvalitě produktů a přátelskému zákaznickému servisu. Pokud máte jakékoli dotazy nebo návrhy, neváhejte [kontakt](#) nás. Navštivte www.acinfinity.com klikněte na kontakt pro naše kontaktní údaje.

E-MAIL

support@acinfinity.com

WEB

www.acinfinity.com

UMÍSTĚNÍ

Los Angeles, CA

KÓD MANUÁLU CLA2504X1

PRODUKT

CLOUDLINE A4
CLOUDLINE A6
CLOUDLINE A8
CLOUDLINE H4

MODEL

AI-CLA4
AI-CLA6
AI-CLA8
AI-CLH4

UPC-A

819137021747
819137021754
819137021761
819137024595

OBSAH MANUÁLU

Obsah manuálu.....	Strana 5
Upozornění k produktu.....	Strana 6
Rušení od MH a HPS světel.....	Strana 7
Hlavní funkce.....	Strana 8
Obsah balení.....	Strana 9
Instalace: Montáž.....	Strana 11
Instalace: Zavěšení.....	Strana 16
Instalace: Orientace krytu motoru.....	Strana 20
Instalace: Nastavení konfigurace.....	Strana 21
Napájení a nastavení.....	Strana 22
Montáž ovladače.....	Strana 23
UIS™Platforma.....	Strana 25
UIS™Kompatibilita.....	Strana 26
Přidání dalších zařízení.....	Strana 27
Čištění.....	Strana 30
Programování.....	Strana 32
Časté dotazy.....	Strana 33
Další produkty AC Infinity.....	Strana 35
Záruka.....	Strana 36

VAROVÁNÍ K PRODUKTU



PRO SNÍŽENÍ RIZIKA POŽÁRU, ÚRAZU ELEKTRICKÝM PROUDEM NEBO ZRANĚNÍ OSOB DODRŽUJTE NÁSLEDUJÍCÍ:

1. Ujistěte se, že váš zdroj napájení odpovídá elektrickým požadavkům tohoto produktu.
2. Zkontrolujte místní předpisy pro další bezpečnostní opatření, která mohou být vyžadována pro správnou instalaci v souladu s normami.
3. Před instalací a používáním tohoto produktu si přečtěte všechny pokyny.
4. Pokud si nejste jisti nebo máte pochybnosti ohledně instalace tohoto produktu, vyhledejte služby kvalifikovaného, vyškoleného a licencovaného odborníka. Nesprávná instalace způsobí zneplatnění záruky tohoto produktu.
5. Tento produkt nesmí být používán v potenciálně nebezpečných prostředích, jako jsou hořlavé, výbušné, chemicky zatížené nebo vlhké atmosféry.
6. Potrubní produkty musí být vždy odvětrány do venkovních prostor.
7. Nezakrývejte napájecí kabely koberci nebo jinými textilními materiály.
8. Tento produkt obsahuje rotující části. Při instalaci, provozu a údržbě tohoto produktu dodržujte bezpečnostní opatření.
9. Nevkládejte prsty ani cizí předměty do větracích nebo výfukových otvorů, mohlo by dojít k úrazu elektrickým proudem, požáru nebo poškození tohoto produktu. Neblokujte ani nemanipulujte s tímto produktem žádným způsobem během jeho provozu.
10. Nespoléhejte na programování zapnutí/vypnutí jako na jediný způsob odpojení napájení od tohoto produktu. Před instalací, servisem nebo přemístěním tohoto produktu odpojte napájecí kabel.
11. Nepoužívejte tento produkt, pokud je jeho kabel poškozen, nebo pokud nefunguje správně, spadl, nebo je jakýmkoli způsobem poškozen.

INTERFERENCE od MH a HPS SVĚTEL

Některé modely pěstebních světel s HID* předřadníky bez elektromagnetického stínění vytvářejí oblast rušení rádiových frekvencí (RFI). To může narušovat blízké komponenty citlivé na frekvence, jako jsou internetové kabely a klimatické senzory. RFI může být vyzařováno z kabelů předřadníku nebo ze samotného předřadníku.

Postupujte podle těchto kroků pro zajištění správné funkčnosti a zabránění ovlivnění sondy senzoru rádiovým rušením:

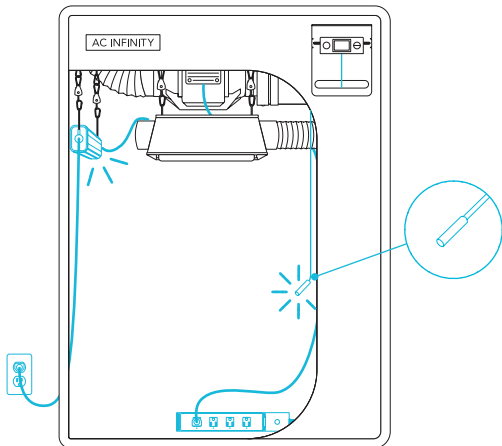
TIP 1

Udržujte kabel sondy daleko od kabelů předřadníku, aby regulátor správně detekoval klimatické podmínky.

Kabel sondy můžete také ovinout a kolem hlavy senzoru vytvořit kužel z hliníkové lepicí pásky.

TIP 2

NEPŘIPOJUJTE pěstební osvětlení a potrubní ventilátor do stejné zdvojené zásuvky. Připojte pěstební osvětlení

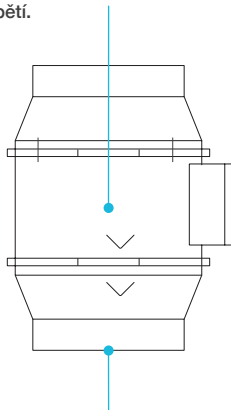


*MH, HPS, CMH nebo CHPS

KLÍČOVÉ VLASTNOSTI

TICHÝ PWM MOTOR

PWM řízený motor zajišťuje přesnou regulaci otáček, snížený hluk rotoru a energeticky úsporné EC napětí.



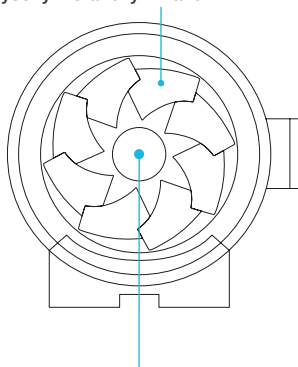
KRYTÍ IP

Potrubní ventilátor je utěsněn podle standardu krytí IP54*, s vysokou odolností proti kapalinám a prachu.

*Krytí IP65 pro řadu H-Series

VENTILÁTORY SE STATOROVÝMI LOPATKAMI

Hydromechanické statorové lopatky umožňují efektivní proudění vzduchu v prostředích s vysokým statickým tlakem.

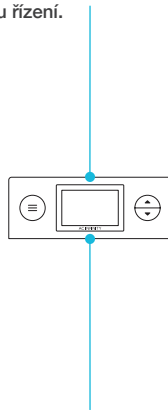


DVOJITÁ KULIČKOVÁ LOŽISKA

Motor obsahuje kuličková ložiska s odhadovanou životností 67 000 hodin. Umožňuje montáž ventilátoru v jakémkoli směru.

PLÁNOVACÍ REGULÁTOR

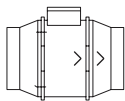
Digitální regulátor nabízí programování ZAP/VYP a ČASOVAČ, které spouští aktivaci v 10úrovňovém rozsahu řízení.



ZÁLOŽNÍ PAMĚŤ

Chytré programování zajišťuje, že nastavení zůstanou uložena i po vypnutí ventilátoru.

OBSAH BALENÍ



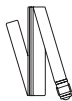
SYSTÉM
POTRUBNÍHO
VENTILÁTORU

(x1)



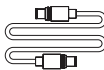
HARMONOGRAM
REGULÁTOR

(x1)



ZAVĚŠENÍ
POPRUHY

(x2)



UIS M-M
KABEL, 3 M

(x1)



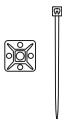
VRUTY DO DŘEVA
(NÁSTĚNNÁ
MONTÁŽ)

(x2)



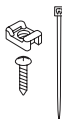
SUCHÝ ZIP

(x4)



LEPIDLO
DRÁTOVÁ
MONTÁŽ

(x1)



DRÁT
MONTÁŽ

(x6)



ZEĎ
KOTVA

(x4)



SADA ŠROUBŮ
PRO POTRUB-
NÍ VENTILÁTOR

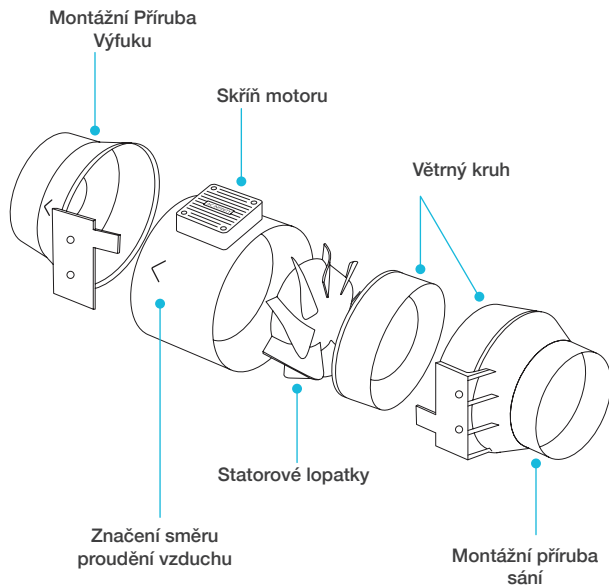
(x4)



REGULÁTOR
ŠROUBY
MONTÁŽNÍ
DESKY

(x2)

OBSAH BALENÍ

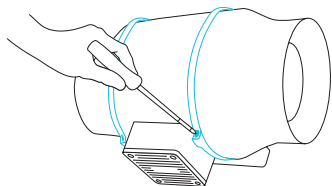


INSTALACE

MONTÁŽ

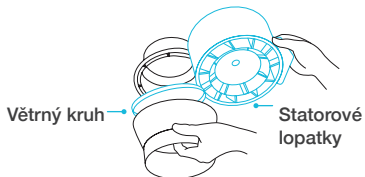
KROK 1

Pomocí křížového šroubováku odšroubujte šrouby na obou stranách z plastových kroužků.



KROK 2

Vyjměte motorovou jednotku z držáku příruby.
Vyjměte větrný kroužek mezi motorovou jednotkou a vstupní přírubou.

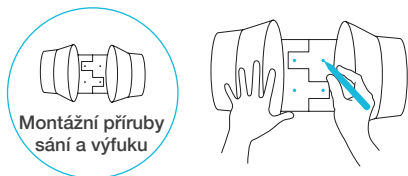


INSTALACE

MONTÁŽ

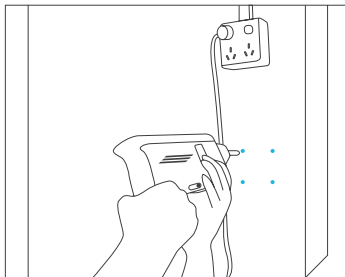
KROK 3

Pomocí přírubové konzoly nastavte požadovanou polohu ventilátoru. Označte čtyři montážní otvory.



KROK 4

Vyvrtejte čtyři otvory do označených míst. Ujistěte se, že je montážní plocha konstrukčně pevná a bez překážek.

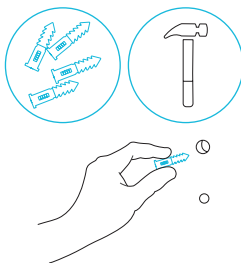


INSTALACE

MONTÁŽ

KROK 5

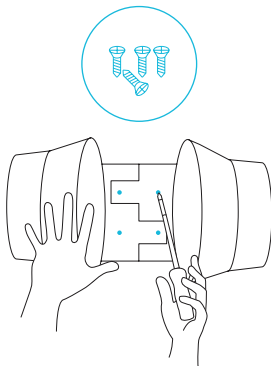
Pokud montujete na jiný materiál než dřevěnou podpěru nebo nosník, vložte do vyvrtaných montážních otvorů čtyři přiložené hmoždinky. Pro jejich zajištění může být nutné použít kladivo.



KROK 6

Zarovnejte otvory přírubového držáku s hmoždinkami. Pomocí šroubováku nebo vrtačky zašroubujte čtyři vruty do dřeva pro zajištění přírubového držáku.

Ujistěte se, že šipka proudění vzduchu směřuje požadovaným směrem.

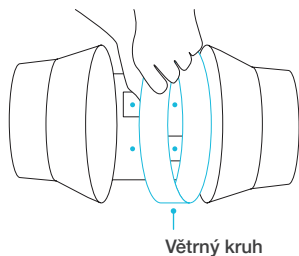


INSTALACE

MONTÁŽ

KROK 7

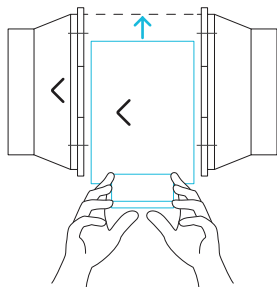
Vložte větrný kroužek zpět do vstupní příruby.



KROK 8

Zasaňte motorovou skříň zpět do držáku příruby a ujistěte se, že šipka proudění vzduchu směřuje stejným směrem jako šipka na držáku příruby.

Zašroubujte šrouby zpět do plastových kroužků pro zajištění motorové skříně k přírubovému držáku.



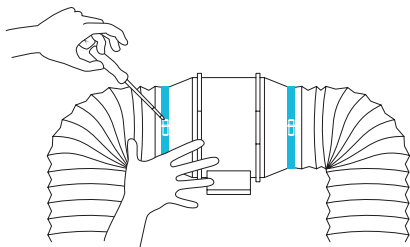
INSTALACE

MONTÁŽ

KROK 9

Při instalaci potrubí použijte potrubní svorky (prodávané samostatně) k jeho zajištění na obou koncích potrubního ventilátoru a ujistěte se, že je spoj těsný.

Utáhněte hadicové svorky pomocí plochého šroubováku.

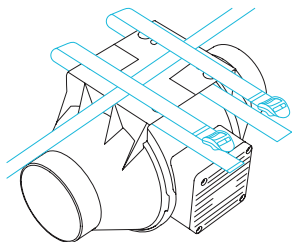


INSTALACE

ZAVĚŠENÍ - POPRUHY

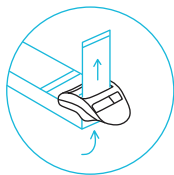
KROK 1

Protáhněte popruh kolem držáku a tyče.



KROK 2

Protáhněte popruh vnitřním otvorem žebříkové spony zespodu.

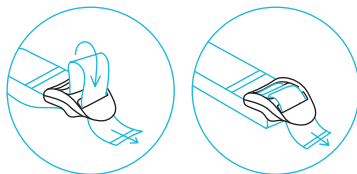


INSTALACE

ZAVĚŠENÍ - POPRUHY

KROK 3

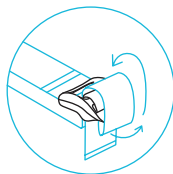
Protáhněte popruh do vnějšího otvoru žebříkové přezky shora. Podle potřeby upravte délku vytvořené smyčky.



Upravte podle velikosti

KROK 4

Protáhněte volný konec středovou mezerou žebříkové spony pro zajištění smyčky.



Provlékněte středem pro zajištění na místě

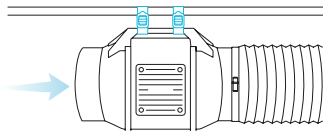
INSTALACE

ZAVĚŠENÍ - POPRUHY

KROK 5(a) - Zavěšení směrem dolů

Po zajištění popruhů nechte ventilátor viset na tyči.

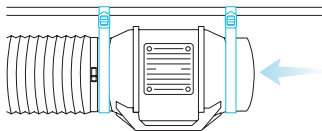
Ujistěte se, že šipka proudění vzduchu ventilátoru směřuje požadovaným směrem.



KROK 5(b) - Zavěšení směrem nahoru

Pro zavěšení ventilátoru horní stranou nahoru provlékněte a utáhněte popruhy, jak je znázorněno v krocích 1-4, kolem tyče.

Zavěste ventilátor za potrubní příruby pro jeho zajištění.

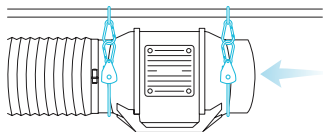


INSTALACE

ZAVĚŠENÍ - LANOVÉ SVORKY

ZAVĚŠENÍ SMĚREM NAHORU

Při instalaci pomocí závěsných lan (prodávána samostatně) protáhněte lana kolem přírub a utáhněte je pro zajištění ventilátoru.

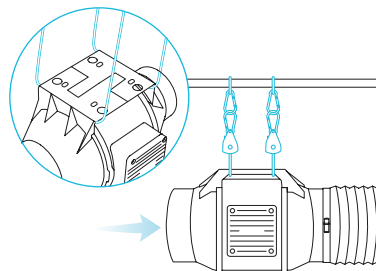


ZAVĚŠENÍ SMĚREM DOLŮ

Provlékněte dva lanové závěsy kolem tyče a konzoly ventilátoru.

Spojte karabiny k sobě navzájem. Podle potřeby zkraťte smyčky.

Ujistěte se, že šipka proudění vzduchu ventilátoru směřuje požadovaným směrem.

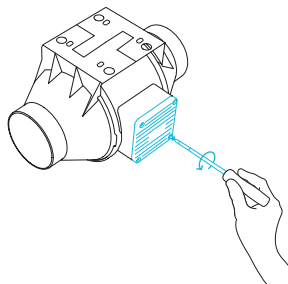


INSTALACE

KRYT MOTORU

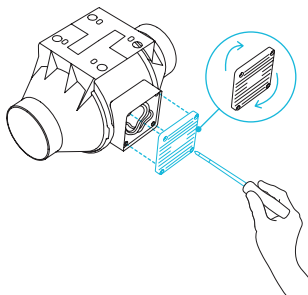
KROK 1

Pomocí šroubováku odšroubujte kryt motoru.



KROK 2

Otočte kryt motoru do požadované polohy.
Znovu zašroubujte šrouby.



Otáčení krytu motoru nezruší vaši záruku.

INSTALACE

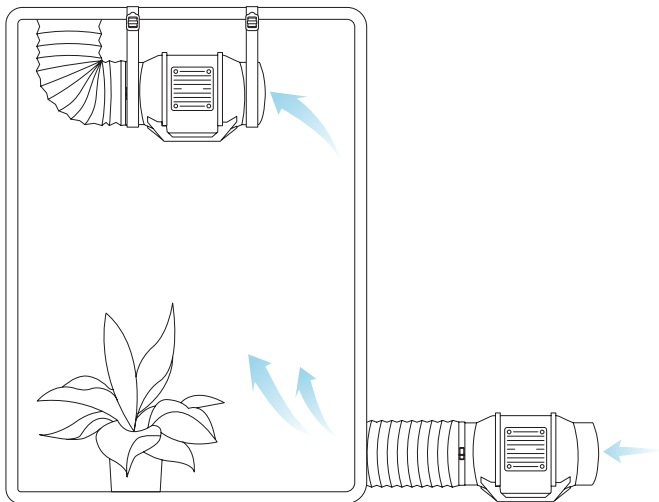
NASTAVENÍ KONFIGURACE

PŘÍVOD A ODVOD VZDUCHU

Tento ventilátor lze použít jako přívodní nebo odtahový ventilátor v pěstebních místnostech a větších pěstebních stanech.

Pro dosažení optimální ventilace celého prostoru musí být sací ventilátor nebo otvor - pokud nepoužíváte ventilátor - umístěn v dolním rohu pěstebního prostoru. Odtahový ventilátor musí být zavěšen (zobrazeno níže) nebo namontován v nejvyšším možném protilehlém rohu.

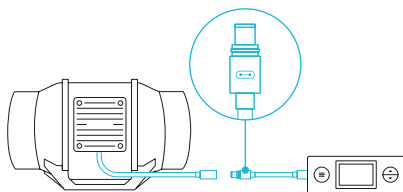
Ujistěte se, že šipka směru proudění vzduchu na přívodním ventilátoru směřuje k vašemu pěstebnímu prostoru a šipka na odtahovém ventilátoru směřuje pryč od vašeho pěstebního prostoru.



NAPÁJENÍ A NASTAVENÍ

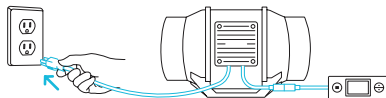
KROK 1

Použijte přiložený prodlužovací kabel UIS M-M k připojení ventilátoru k portu regulátoru.



KROK 2

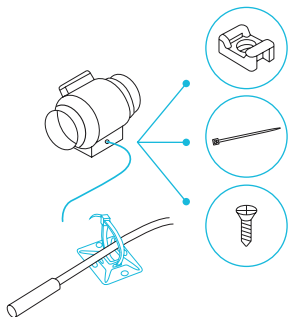
Zapojte napájecí kabel ventilátoru do elektrické zásuvky. regulátor bude přijímat napájení z ventilátoru



KROK 3

Pro správu kabelů můžete použít přiložené úchyty, vruty do dřeva a stahovací pásy.

Upevněte úchyty stahovacích pásek na povrch pomocí vrutů do dřeva nebo lepicí podložky. Protáhněte stahovací pásy kolem kabelů do úchytů.

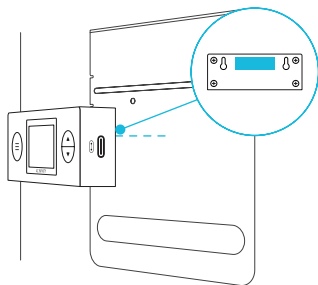


MONTÁŽ REGULÁTORU

MAGNETICKÁ MONTÁŽ

Kontrolér se magneticky připevní na montážní desku kontroléru pěstebního stanů řady CLOUDLAB advance nebo na jakýkoli ocelový povrch.

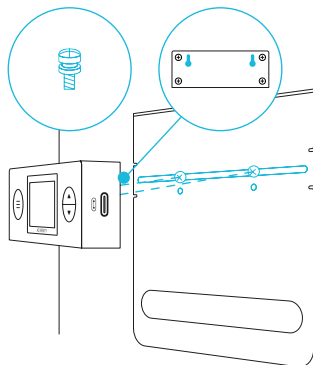
Magnet se nachází pod štítkem regulátoru.



MONTÁŽ NA DESKU*

Zašroubujte šrouby montážní desky regulátoru do otvoru nebo montážních děr v horní polovině desky.

Zavěste ovladač za šrouby pomocí otvorů na zadní straně.

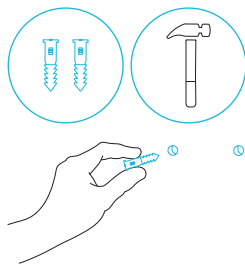


*Montážní deska regulátoru není součástí balení

MONTÁŽ REGULÁTORU

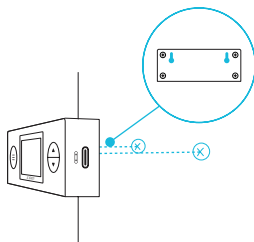
KROK 1 – NÁSTĚNNÁ MONTÁŽ

Najděte místo bez překážek a upevněte hmoždinky do stěny. Zašroubujte vruty do hmoždinek.



KROK 2 – MONTÁŽ NA ZEĎ

Zavěste ovladač na šrouby pomocí otvorů na zadní straně.

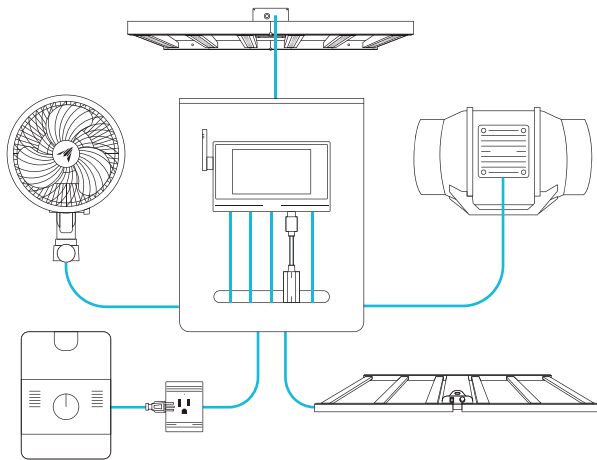


UIS™PLOŠINA

UIS™platforma umožňuje propojit jeden centrální ovladač s několika pěstebními zařízeními současně. Vytvořením tohoto plně integrovaného systému můžete napájet a programovat všechna zařízení společně nebo samostatně pro optimalizovanou správu pěstebního stanu.

Yvaš pěstební systém lze regulovat pomocí ovládacího hubu nebo vzdáleně prostřednictvím aplikace AC Infinity (spárované s kompatibilními ovladači), kde budete mít přístup k automatizačnímu programování a klimatickým datům.

YMůžete také připojit své oblíbené pěstební osvětlení a zásuvkové zařízení a integrovat je do platformy UIS pomocí našeho adaptéru RJ11/12 a ovládacího zástrčkového modulu.

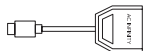


Centrální kontrolér a pZařízení v řadě se prodávají samostatně a v době zakoupení tohoto produktu mohou být ještě ve vývoji.

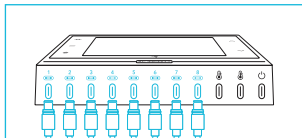
UIS™ KOMPATIBILITA

MOLEX ADAPTÉR*

Pomocí adaptéru Molex připojte potrubní ventilátory se 4-pinovými konektory Molex k tomuto ovladači. Připojte konektor Molex vašeho ventilátoru do adaptéru. Poté připojte adaptér k ovladači.

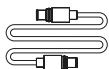


UIS M - 4PIN
F ADAPTÉR

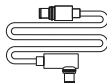


PRODLUŽOVACÍ KABEL

Pomocí prodlužovacích kabelů UIS samec-samec připojte zařízení se samičími UIS porty na větší vzdálenost od ovladače. Součástí balení zařízení kompatibilních s UIS.



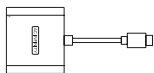
UIS M - M
KABEL



UIS M - M KABEL
PRO CLIP
VENTILÁTOR

ROZDĚLOVACÍ ROZBOČOVAČ*

Rozdělovací rozbočovač umožňuje připojit 4 zařízení k jednomu portu a podporuje další rozbočovače pro vytvoření až 3 úrovní rozšiřujících portů. Určeno výhradně pro použití s kontroléry AC Infinity s porty UIS.



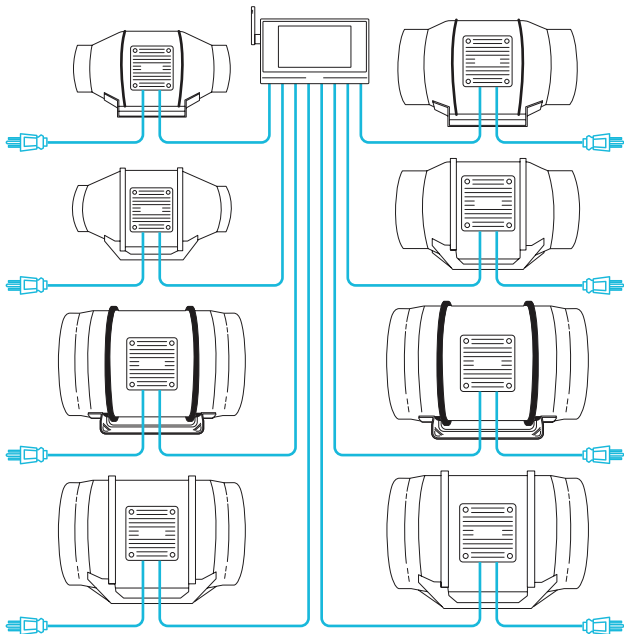
UIS M - F 4PORTOVÝ
ROZBOČOVAČ

*Není součástí balení

PŘIDÁNÍ DALŠÍCH ZAŘÍZENÍ

CONTROLLER 69 PRO (prodáván samostatně) je vybaven čtyřmi porty, které umožňují napájet a ovládat více ventilátorů současně. Kompatibilní pouze s potrubními ventilátory s EC motory. Viz obrázek níže pro ukázkovou konfiguraci.

Multi-ventilátorPřipojení



PŘIDÁNÍ DALŠÍCH ZAŘÍZENÍ

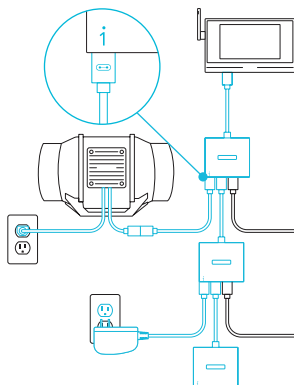
PRODLOUŽENÍ ŘETĚZU

Zapojte zástrčku rozbočovače* do UIS ovladače. Připojte UIS zařízení nebo napájecí adaptér k prvnímu portu každé úrovně pro napájení ovladače a rozbočovače.

Porty 2-4 lze připojit k dalším rozbočovačům nebo UIS zařízením. Všechna zařízení zapojená do tohoto řetězu musí být stejného typu (např. ventilátory libovolné velikosti) bez ohledu na délku řetězu adaptérů.

Tento rozbočovač není kompatibilní s UIS adaptéry, jako je RJ11 adaptér pro osvětlení.

*Není součástí balení



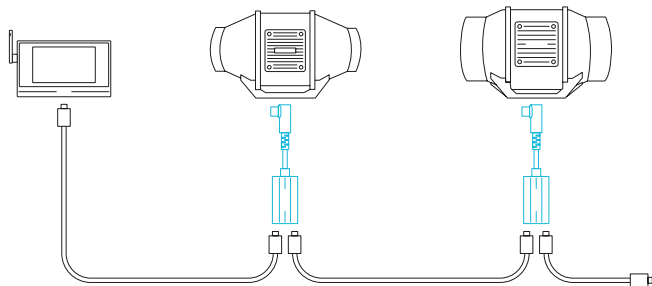
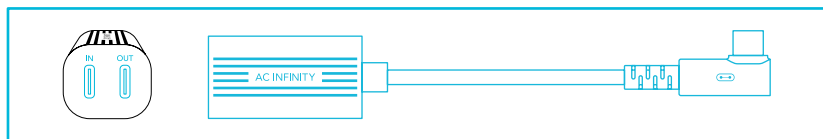
PŘIDÁNÍ DALŠÍCH ZAŘÍZENÍ

ŘETĚZOVÉ PROPOJENÍ

Každý z portů dodávaného regulátoru může podporovat až 20 zařízení pomocí adaptéru pro sériové připojení (není součástí balení). Všechna zařízení musí být ze stejné série, ale mohou mít různé velikosti.

Zapojte zástrčku propojovacího adaptéru do vašeho zařízení.

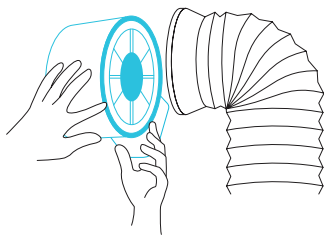
Připojte UIS ovladač k portu INPUT adaptéru pro sériové zapojení pomocí propojovacího kabelu M-M. Pomocí prodlužovacího kabelu připojte port OUTPUT adaptéru k portu INPUT dalšího adaptéru. Port OUTPUT můžete také propojit s jiným UIS zařízením pro ukončení řetězce.



ČIŠTĚNÍ

KROK 1

Sejměte motorovou jednotku z montážní příruby. Viz část Montáž instalace sekci, kde se dozvíte, jak odstranit motorový box.



KROK 2

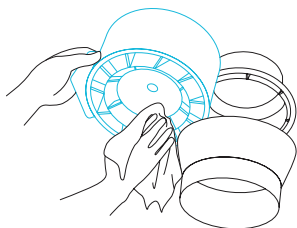
Použijte vlhký hadřík k odstranění prachu a nečistot z oběžného kola a lopatek ventilátoru. Odstraňte vzduchový kroužek mezi motorovým boxem a vstupní přírubou.



ČIŠTĚNÍ

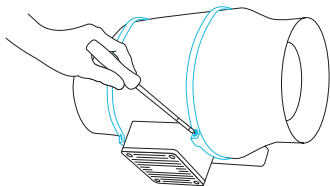
KROK 3

Očistěte lopatky statoru od prachu a nečistot na opačném konci. Vyčistěte prostor uvnitř výstupních a výfukových přírub.



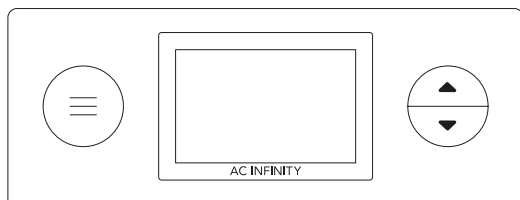
KROK 4

Připevněte motorovou skříň na montážní příruby. Viz část Instalace a montáž kde se dozvíte, jak zajistit motorovou jednotku.



PROGRAMOVÁNÍ

Naskenujte QR kódy níže a zjistěte, jak používat váš regulátor.



CONTROLLER 77



CLOUDLINE FAQ

Q: Chybí mi ovladač. Nebyl součástí balení!

O: Na stránce Obsah balení naleznete obrázek, jak by měl váš regulátor vypadat. Váš regulátor by měl být úhledně uložen v krabici vedle tohoto návodu k použití.

Q: Jaké je nejlepší místo pro umístění senzorové sondy?

O: Umístěte senzorovou sondu co nejbližší k nejteplejšímu nebo nejvlhčímu místu ve vašem prostoru.

Q: Je třeba odstranit plastový kryt ze sondy?

O: Ano. Budete muset odstranit plastový kryt, aby sonda mohla přesně měřit klimatické podmínky.

Q: Mohu tento potrubní ventilátor namontovat vertikálně?

O: Ano. CLOUDLINE lze namontovat v jakékoli orientaci, včetně vertikální.

Q: Mohu tento ventilátor napevno připojit k vlastnímu regulátoru nebo termostatu?

O: Nedoporučujeme pevné zapojení nebo spojování napájecích vodičů ventilátoru. Takové úpravy mohou ohrozit elektrickou bezpečnost a zruší záruku tohoto produktu.

Q: Potřebuji použít napěťový převodník, pokud jsem mimo USA?

O: Rozsah napětí tohoto produktu je 100-240V AC. Pro zapojení do zahraniční zásuvky může být potřeba jednoduchý cestovní adaptér, nebo napěťový měnič, pokud vaše země používá jiné napětí.

CLOUDLINE FAQ

Q:Zachová si regulátor nastavení po vypnutí napájení?

O:Ano. Pokud je kontrolér odpojen od napájení a poté znovu zapnut, vaše nastavení zůstanou zachována.

Q:Nedostávám dostatečný průtok vzduchu ani po nastavení rychlosti ventilátoru na 10. Co mohu udělat?

O:Ohyby v potrubí snižují výkon CFM vašeho ventilátoru. Pro zachování průtoku vzduchu narovnejte potrubí a eliminujte co nejvíce ohybů.

Q:Mám tento potrubní ventilátor použít jako přívodní nebo odtahový?

O:CLOUDLINE se primárně používá jako odtahový ventilátor, ale lze jej použít i jako přívodní ventilátor. Tento ventilátor můžete použít jako přívodní, pokud potřebujete čerstvý vzduch do vašeho prostoru.

Q:Mohu připojit ventilátory různých velikostí ke stejnému regulátoru?

O:Podrobnosti o propojení ventilátorů naleznete v části Přidání dalších zařízení.

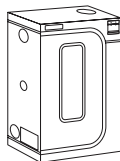
Q:Zavěšuji ventilátor v pěstebním stanu obráceně, mohu otočit desku s motorem?

O:Ano. Pomocí šroubováku odšroubujte kryt motoru. Otočte jej do požadované orientace a znovu zašroubujte šrouby.

PRODUKTY AC INFINITY

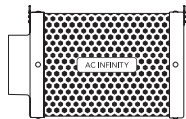
Advance pěstební stany

Řada CLOUDLAB je série pěstebních stanů navržených pro vytvoření ideálních pěstebních podmínek a celoroční pěstování rostlin v interiéru. Obsahuje 2000D silné oxfordské plátno s vnitřní diamantovou mylarovou vrstvou, která maximalizuje světelnost pěstebního osvětlení, a zesílenou konstrukci s nosností 150 lb. Součástí je montážní deska pro instalaci vašeho ovladače AC Infinity.



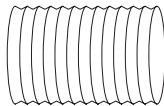
Uhlíkové filtry

Potrubní uhlíkový filtr je navržen k eliminaci pachů a chemikálií v pěstebních stanech a hydroponických prostorech. Využívá prémiové australské aktivní uhlí s vyšší absorpční schopností a delší životností. Umožňuje maximální průtok vzduchu jako součást přívodního nebo odtahového systému.



Potrubní hadice

Čtyřvrstvá vzduchovodová hadice slouží k usměrnění proudění vzduchu a je navržena pro ventilační systémy v aplikacích jako HVAC, sušičky a pěstírny. Je vysoce odolná a flexibilní, lze ji použít kdekoli od stísněných prostor po široké otevřené plochy.



Objevte nejnovější inovace v regulaci prostředí na [acinfinity.com](https://www.acinfinity.com)

ZÁRUKA

Tento záruční program je náš závazek vůči vám. Produkt prodáváný společností AC Infinity bude bez výrobních vad po dobu dvou let od data zakoupení. Komerční pěstební osvětlení prodávané společností AC Infinity má záruční dobu pět let. Pokud bude u produktu zjištěna vada materiálu nebo zpracování, podnikneme příslušné kroky definované v této záruce k vyřešení případných problémů.

Záruční program se vztahuje na jakoukoli objednávku, nákup, příjem nebo použití jakýchkoli produktů prodáváných společností AC Infinity nebo našimi autorizovanými prodejci. Program pokrývá produkty, které se staly vadnými, nefunkčními nebo výslovně nepoužitelnými. Záruční program vstupuje v platnost dnem nákupu. Program vyprší dva roky od data nákupu (pět let od data nákupu komerčního pěstebního osvětlení). Pokud se váš produkt během této doby stane vadným, společnost AC Infinity váš produkt vymění za nový nebo vám vrátí plnou částku.

TZáruční program se nevztahuje na zneužití nebo nesprávné použití. To zahrnuje fyzické poškození, ponoření produktu do vody, nesprávnou instalaci jako je špatné vstupní napětí a nesprávné použití k jiným než zamýšleným účelům. AC Infinity neodpovídá za následné ztráty nebo vedlejší škody jakékoliv povahy způsobené produktem. Nezaručujeme škody z běžného opotřebení jako jsou škrábance a promáčkliny.

Contactujte naše obchodní oddělení na dealers@acinfinity.com nebo (626) 838-4656 pro více informací o našem programu prodejců a distributorů. Kontaktujte naše oddělení zákaznického servisu na support@acinfinity.com nebo (626) 923-6399 pro pomoc s produktem a zárukou. Naše pracovní doba je pondělí až pátek, 9:00 až 17:00 PST.



Pokud máte s tímto produktem jakékoli problémy, kontaktujte nás a rádi váš problém vyřešíme nebo vrátíme plnou částku!

COPYRIGHT © 2025 AC INFINITY INC. VŠECHNA PRÁVA VYHRAZENA

Žádná část materiálů včetně grafiky nebo log dostupných v této příručce nesmí být kopírována, fotokopírována, reprodukována, překládána nebo převáděna do jakéhokoli elektronického média nebo strojově čitelné formy, zcela nebo částečně, bez zvláštního povolení od AC Infinity Inc.

www.acinfinity.com